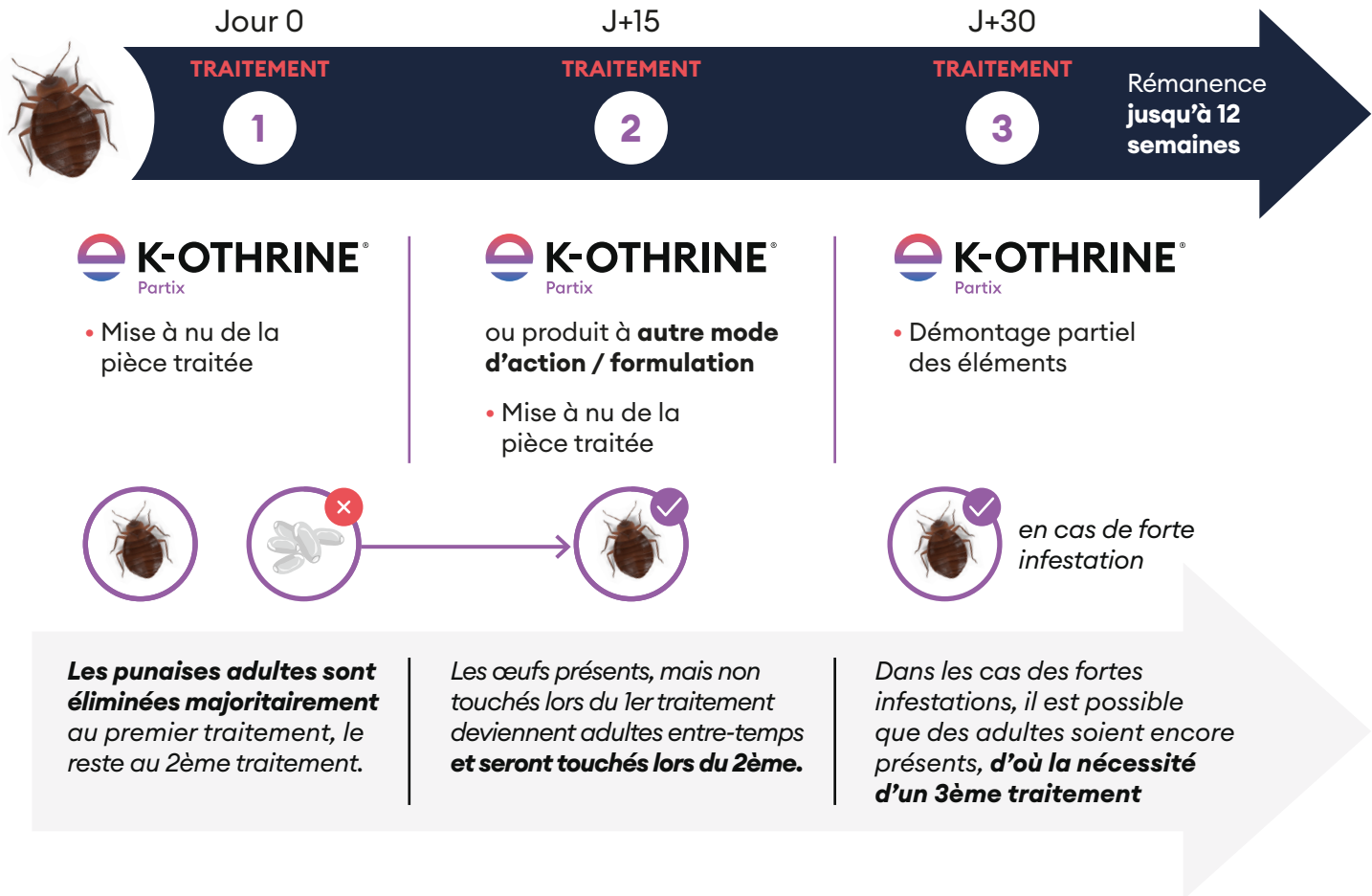




# Guide pratique punaise de lit



# 01. Programme de traitement et dosage



USAGES	DOSE DE DELTAMÉTHRINE	QUANTITÉ DE PRODUIT	QUANTITÉ D'EAU	SURFACE À TRAITER	DURÉE D'EFFICACITÉ
Punaises de lit	1 <sup>er</sup> traitement : 12,5 mg/m <sup>2</sup>	1 <sup>er</sup> traitement : 50 ml	5L	100 m <sup>2</sup>	Efficacité résiduelle : jusqu'à 12 semaines.
		1 <sup>er</sup> traitement : 10 ml	1L	20 m <sup>2</sup> (1 pièce)	
	À partir du 2 <sup>ème</sup> traitement : 6,25 mg/m <sup>2</sup>	À partir du 2 <sup>ème</sup> traitement : 25 ml	5L	100 m <sup>2</sup>	
		À partir du 2 <sup>ème</sup> traitement : 5 ml	1L	20 m <sup>2</sup> (1 pièce)	

## 02. Pour préparer le traitement

### Choisir le matériel adéquat (pulvérisateur et buse adaptés)

#### Pour une pulvérisation adaptée

- Pulvérisateur classique permettant une pulvérisation à basse pression (environ 2 bars)
- Buse à fente (jet plat) pour une pulvérisation régulière de grosses gouttelettes. Il est recommandé d'utiliser une buse norme ISO 01 (orange), 015 (vert) ou 02 (jaune) ou autre buse jet plat ayant un débit de 0.3 à 0.65 L/min à la pression de 2 bars.
- Pour les applications dans les fentes ou fissures, utiliser une buse conique à jet étroit ou un embout spécifique.

## Faire un essai préalable avant chantier

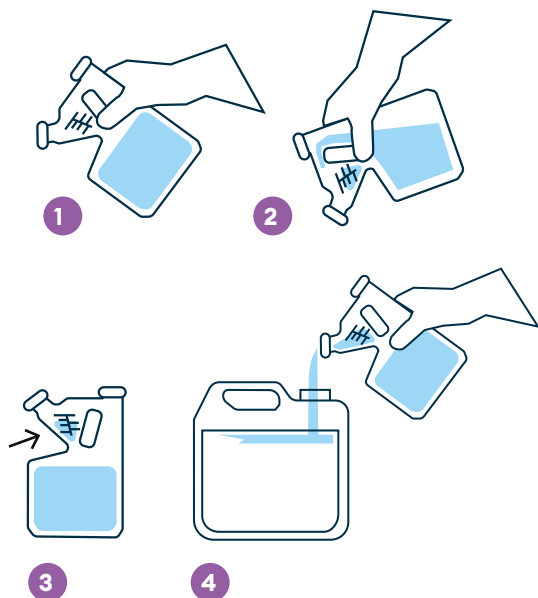
### Pour étalonner votre pulvérisateur

- Choisir une surface au sol non poreuse (ex : 10 m<sup>2</sup>)
- Apporter la quantité d'eau nécessaire dans le pulvérisateur pour couvrir la surface définie (500mL pour 10m<sup>2</sup>)
- Appliquer le volume selon les recommandations de pulvérisation
- S'il reste ou s'il manque de l'eau dans le pulvérisateur : modifier votre vitesse et renouveler la calibration jusqu'à arriver à couvrir la surface définie (ex : 10 m<sup>2</sup>)

Ou utiliser l'outil de calibration de l'application Pest Partner



## Utiliser le flacon doseur



- 1 Flacon de 240 ml qui permet de doser facilement
- 2 Remplir le compartiment de mesure en inclinant progressivement le flacon
- 3 Mesurer la dose souhaitée (Pour faciliter la visualisation du produit, placer le flacon devant la lumière naturelle ou celle d'une lampe / smartphone)
- 4 Verser la dose dans le pulvérisateur



### ATTENTION !

Vous ne devez pas avoir une inclinaison supérieure à 80° sinon le produit de la chambre principale tombera dans le pulvérisateur. (être particulièrement vigilant lors du premier dosage avec le flacon plein)

## 03. Bonnes pratiques pour une bonne mise en œuvre

### Avant Traitement : Préparer les zones d'application et identifier les éléments à protéger

- Préparer les Pièces à traiter
  - Procéder à une aspiration soignée
  - Démontez les lits (sommiers, pieds, tableaux, prises électriques) et déhousser matelas et fauteuils si possible
  - Passer les textiles compatibles au sèche-linge ou en machine à une température > 55°C (ou utiliser un nettoyeur vapeur)

### PROTÉGER LA ZONE DE TRAITEMENT



Protéger les éléments et surfaces fragiles à ne pas traiter (exempt d'infestation de punaises) ou présentant des risques (appareils électriques, livres, papiers, autres)



Retirer ou couvrir les aquariums avant application et couper les systèmes d'oxygénation de l'eau pendant le traitement.



Préalablement, il est recommandé d'effectuer des tests de compatibilité entre le produit et les matériaux traités avant de généraliser le traitement

## Pendant le Traitement

- Traiter les lieux de vie de la punaise (surfaces poreuses) ainsi que les lieux de passage :
  - Matelas, sommiers, cadres de lit, meubles, fauteuils et coussins
  - Jonctions sols/murs (plinthes), murs/plafonds (moultures), murs/murs
  - Ne pas oublier les fentes, fissures ou interstices
- Effectuer une pulvérisation homogène et éviter le surmouillage

### ATTENTION



**Ne pas pulvériser sur le linge de lit ou tout autre matériel entrant directement en contact avec les occupants du lit (ex. literie) ou pouvant être lavé (ex. drap, rideaux).**

NB : Dans le cas des traitements des matelas, nous préconisons de traiter uniquement les bordures et les pourtours de matelas, zones où les punaises sont essentiellement présentes. Nous recommandons également de protéger le matelas avec un couvre matelas étanche. Ne pas utiliser pour traiter les matelas des lits des nourrissons.



**Ne pas appliquer sur les papiers peints anciens ou non lessivables, les marbres et la totalité de la surface des murs et des sols.**



**Le produit n'a pas besoin d'être sur-appliqué pour être efficace.**

En cas de sur-application (excès d'humidité qui risque de détériorer le support), ne pas laisser sécher et enlever les excédents avec du papier essuie-tout (à jeter en tant que déchet dangereux).



**Ne jamais laisser la bouillie dans le pulvérisateur pour une utilisation le lendemain.**



**K-Othrine Partix, comme la plupart des produits, ne doit pas être stocké à des températures < 0°C afin de ne pas altérer les qualités de sa formulation.**

## Après traitement

### Informer les occupants :

- Bien ventiler la pièce après traitement avant la ré-entrée des personnes.
- Il est possible de ré-entrer dans la pièce après le séchage complet des surfaces traitées.
- K-Othrine® Partix™ est un produit à grande rémanence, il est donc recommandé de laisser agir le produit le plus longtemps possible avant son nettoyage

Plus d'infos sur notre  
site internet [www.fr.envu.com](http://www.fr.envu.com)



**envu**<sup>™</sup>

ENVU  
3 place Giovanni Da Verrazzano  
69266 LYON CEDEX 09  
FRANCE

**PRODUITS POUR LES PROFESSIONNELS : UTILISEZ LES PRODUITS BIOCIDES AVEC PRÉCAUTION. AVANT TOUTE UTILISATION, LISEZ L'ÉTIQUETTE ET LES INFORMATIONS CONCERNANT LE PRODUIT.**